

**Handleiding  
Gebrauchsanleitung  
Instruction manual  
Manuel d'instructions  
Manual de instrucciones**

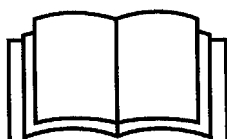
**WATERMAN**



**66531**

**WATERSLANGHASPEL  
WASSERSCHLAUCHTROMMEL  
WATER HOSE REEL  
ENROULEUR DE TUYAU D'ARROSAGE  
DEVANADERA PARA MANGUERA DE AGUA**

<b>NEDERLANDS</b> .....	<b>3</b>
<b>DEUTSCH</b> .....	<b>6</b>
<b>ENGLISH</b> .....	<b>9</b>
<b>FRANÇAIS</b> .....	<b>12</b>
<b>ESPAÑOL</b> .....	<b>15</b>



**Lees deze handleiding voor ingebruikname aandachtig door.**

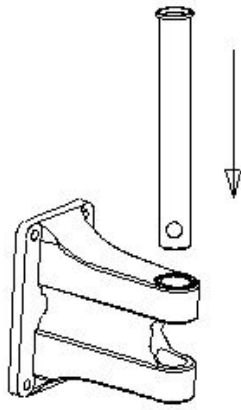
**Bitte lesen Sie diese Gebrauchsanweisung sorgfältig vor Gebrauch durch.**

**Please read this instruction manual carefully before use.**

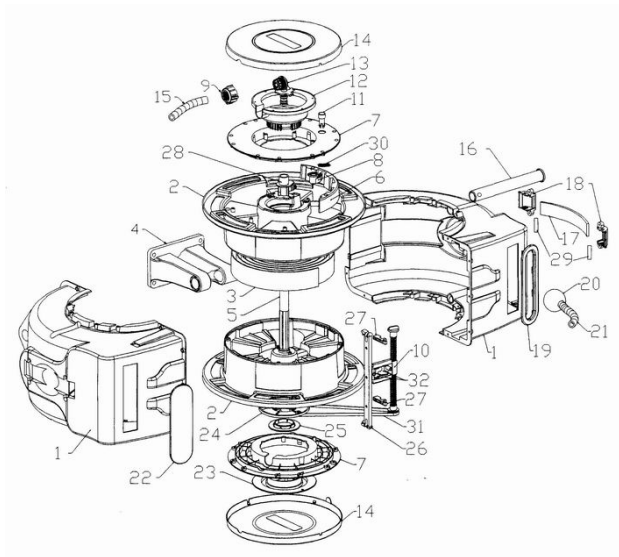
**Avant toute utilisation de l'appareil, lire avec attention le présent manuel d'instructions.**

**Antes de usar esta aparato, leer atentamente las instrucciones de empleo.**

**Fig. 1**

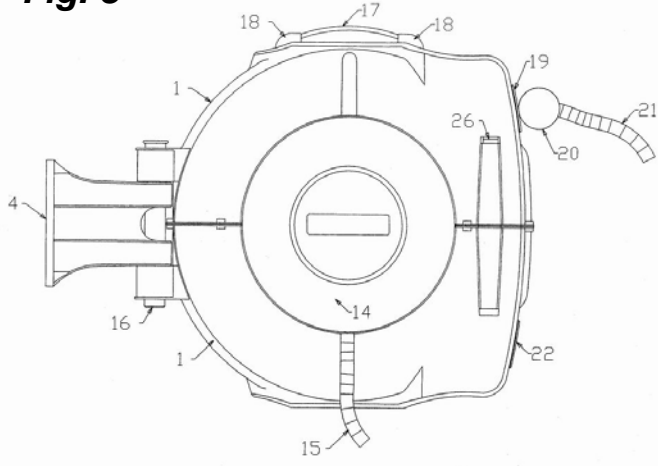


**Fig. 2**

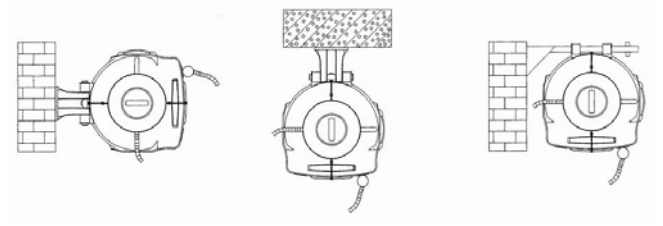


- |                             |                               |                   |
|-----------------------------|-------------------------------|-------------------|
| 1. outer casing             | 16. aluminum tube             | 31. in-phase rack |
| 2. coil wheel               | 17. handle                    | 32. rotating gear |
| 3. spring                   | 18. handle base               |                   |
| 4. mounting bracket         | 19. window                    |                   |
| 5. center shaft             | 20. hose stop                 |                   |
| 6. ratchet                  | 21. deferent hose             |                   |
| 7. right-and-left cover     | 22. closed window             |                   |
| 8. pallet                   | 23. spring fix cover          |                   |
| 9. hose fixing nut          | 24. toothed drive plate       |                   |
| 10. self-layering mechanism | 25. toothed drive plate cover |                   |
| 11. pallet block post       | 26. guide body                |                   |
| 12. hose turntable          | 27. screw consolidated        |                   |
| 13. hose inlet              | 28. inlet connector           |                   |
| 14. cover                   | 29. metal post                |                   |
| 15. supply to hose          | 30. pulling spring            |                   |

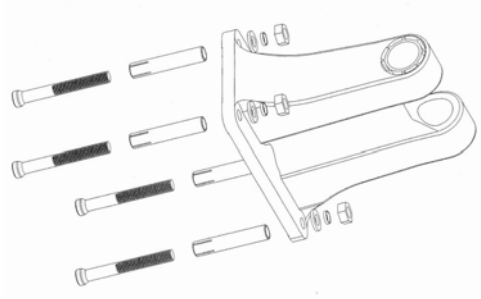
**Fig. 3**



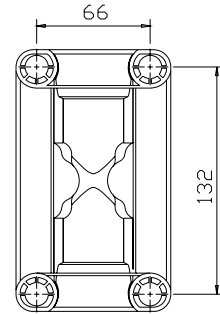
**Fig. 4**



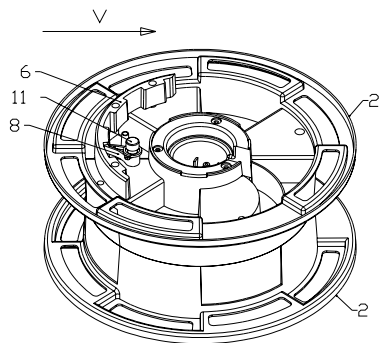
**Fig. 5**



**Fig. 6**



**Fig. 7**





**INHOUDSOPGAVE**

1. Algemeen .....	3
2. Technische gegevens .....	3
3. Veiligheidsmaatregelen .....	4
4. Montage .....	4
5. Gebruik .....	4
6. Onderhoud .....	5
7. Storingen .....	5

**ATTENTIE**

Voordat u met uw **Waterman** waterslanghaspel gaat werken, dient eerst deze handleiding aandachtig te worden doorgenomen, zodat ongelukken kunnen worden voorkomen.

**1. ALGEMEEN**

Met de aankoop van uw **Waterman** waterslanghaspel bent u eigenaar geworden van een hoogwaardige, betrouwbare haspel. Bij correct gebruik en geregeld onderhoud kunt u jarenlang plezier hebben van uw slanghaspel.

Deze slanghaspel met console voor wandbevestiging heeft een zelfoprollende haspel met blokkeerinrichting en is voorzien van pvc slang.

De waterslanghaspel mag alleen worden gebruikt voor het doel waarvoor het is ontworpen en bedoeld; alle andere toepassingen zijn niet juist. De fabrikant is niet verantwoordelijk voor enige schade aan personen en zaken, veroorzaakt door onzorgvuldigheid of het niet opvolgen van de aangegeven voorschriften tijdens de werking van het apparaat of onderhoudswerkzaamheden.

**2. TECHNISCHE GEGEVENS**

<b>Bestelnummer</b>	<b>66531</b>
<b>Type</b>	<b>20</b>
Slangdiameter inw. (mm)	12
Slanglengte (m)	20
Slang type	pvc
Max. werkdruk (bar)	10
Temperatuurbereik (°C)	5 tot 45
Trommel (polypropyleen)	PP
Afmetingen (lxbxh) (mm)	480x230x440
Gewicht (kg)	9
Aansluiting toevoerslang	NPT 3/4"

---

### 3. VEILIGHEIDSMATREGELEN

Werken met waterslanghaspels is niet zonder gevaar. Om dit gevaar zo klein mogelijk te maken hebben wij enkele veiligheidsmaatregelen opgesteld. Volg deze aanwijzingen **altijd** op en besef altijd goed waarmee u bezig bent. Op die manier kunt u veel ongelukken vermijden.

1. Overschrijd nooit de maximale werkdruk.
2. Houd kinderen uit de buurt van de haspel tijdens gebruik.
3. Monteer de slanghaspel op een draagkrachtige wand of plafond met draagkrachtige bevestigingsschroeven.
4. Controleer de waterslanghaspel en de slang regelmatig op lekkage.
5. De slang is niet geschikt voor drinkwater.
6. Laat geen zware objecten op de waterslang vallen en zorg ervoor dat er geen knik in de slang komt.
7. Controleer altijd of de slang vrij ligt om beschadiging te voorkomen.
8. Houd de haspel en de waterslang uit de buurt van hitte en vuur, want hierdoor kan het apparaat beschadigen.
9. Laat alleen personen die door het lezen van deze gebruiksaanwijzing op de hoogte zijn van het gebruik van deze luchtslanghaspel, er gebruik van maken. Onoordeelkundig gebruik is gevaarlijk.
10. Niet blootstellen aan temperaturen beneden 5°C (i.v.m. bevriezingsgevaar)
11. Niet blootstellen aan temperaturen boven 45°C (i.v.m. beschadigingsgevaar)
12. Slang niet verder uittrekken dan maximaal aangegeven lengte.

### 4. MONTAGE

Om de slanghaspel te monteren gaat u als volgt te werk:

- Kies een geschikte plaats vlakbij een waterkraan.
- Monteer de haspel aan een draagkrachtige muur of wand ongeveer 0,80 m boven de grond (fig. 4) of hangend aan een draagkrachtig plafond.
- Boor 4 gaten in de muur / wand of plafond overeenkomstig de positie van de gaten van de console (fig. 6) en monteer de 4 kunststof pluggen in de muur.
- Monteer de kunststof console met 4 x veerring en M8 schroef (fig. 5).
- Bevestig de haspel aan de console d.m.v. de metalen buis (fig. 1).
- Sluit de waterslang aan op de waterkraan.

### 5. GEBRUIK

Deze slanghaspel met console voor wandbevestiging heeft een zelfoprollende haspel met blokkeerinrichting en is voorzien van pvc slang.

Door de slang aan te trekken rolt de haspel af. Wanneer men de slang loslaat, wordt de slang geblokkeerd tegen oprollen; dit gebeurt alleen in het blokkeergebied als men de haspel hoort ratelen. Indien men de slang wil oprollen, dient men de slang iets aan te trekken tot voorbij de blokkering (de slang ratelt dan niet). Vervolgens rolt de slang zich geheel op in de slanghaspel. De slang begeleiden totdat deze geheel is opgerold.

---

Wanneer de slang in afgerolde positie is gedraaid, de slang helemaal afrollen tot het einde en langzaam weer oprollen terwijl u de slang begeleidt (niet loslaten!).

## 6. ONDERHOUD

Om de levensduur van de waterslanghaspel zo lang mogelijk te maken raden wij u aan de volgende onderhoudsvoorschriften op te volgen.

- Dompel de haspel niet onder in water. Als de slang erg vuil is, de slang schoonmaken voordat u hem oprolt.
- Stel de haspel niet voor lange tijd bloot aan zonlicht (temperatuur boven de 45°C), dit kan de levensduur van de haspel nadelig beïnvloeden. Installeer de haspel op een beschutte plaats in de schaduw en voorkom dat de regen het apparaat aantast.
- Laat de slanghaspel niet buiten hangen bij temperaturen rond of onder het vriespunt (beneden de 5 °C). Door de kou wordt de slang minder flexibel en moeilijker op te winden.
- Na gebruik de waterkraan dichtdraaien en de nozzle openen om de druk af te voeren.
- De slang mag beslist niet in aanraking komen met chemicaliën of stoffen als aceton, terpentijn, melkzuur enz.
- Voordat u de slanghaspel opbergt en in geval van bevriezingsgevaar, alle water uit de slang aftappen.

## 7. STORINGEN

Indien de slang niet op wil rollen, is de veer misschien uitgerekt. Draai de veer aan met 1 – 2 slagen en ga als volgt te werk:

1. Verwijder het linkerdeksel (fig. 2)
2. De hoofdveer vastzetten.
3. Vervolgens uit de haspel halen.
4. De veer 1 of 2 slagen met de klok meedraaien.
5. De veer terugplaatsen in de haspel.
6. Het linkerdeksel terugplaatsen.

**INHALTSANGABE**

1. Allgemein .....	6
2. Technische Daten .....	6
3. Sicherheitsmaßnahmen .....	7
4. Montage .....	7
5. Gebrauch .....	7
6. Wartung .....	8
7. Störungen .....	8

**ACHTUNG**

Bevor Sie anfangen mit Ihrer **Waterman** Wasserschlauchtrommel zu arbeiten, müssen Sie zuerst diese Betriebsanleitung aufmerksam durchlesen, so daß Unfälle verhindert werden können.

**1. ALLGEMEIN**

Mit dem Kauf Ihrer **Waterman** Wasserschlauchhaspel, sind Sie der Besitzer von einer hochwertigen, zuverlässigen Haspel geworden. Bei korrektem Gebrauch und regelmäßiger Wartung können Sie jahraus jahrein Freude haben an Ihrer Schlauchhaspel.

Diese Schlauchtrommel mit Schwenkkonsole für Wandbefestigung hat eine selbstauffrollende Haspel mit Blockierung und ist versehen mit PVC-Schlauch.

Dieses Gerät wurde für einen bestimmten Gebrauch konzipiert und darf deshalb nicht zweckentfremdet werden. Der Hersteller kann für eventuelle Schäden durch unsachgemäßen oder irrtümlichen Gebrauch nicht zur Haftung gezogen werden.

**2. TECHNISCHE DATEN**

<b>Bestellnummer</b>	<b>66531</b>
<b>Typ</b>	<b>20</b>
Schlauchdurchmesser inn. (mm)	12
Schlauchlänge (m)	20
Schlauch Typ	PVC
Max. Arbeitsdruck (Bar)	10
Temperaturbereich (°C)	5 bis 45
Trommel (Polypropylen)	PP
Abmessungen (LxBxH) (mm)	480x230x440
Gewicht (Kg)	9
Anschluß Zufuhrschlauch	NPT 3/4"



---

### 3. SICHERHEITSMASSNAHMEN

Arbeiten mit Wasserschlauchhaspeln ist nicht ohne Gefahr. Um diese Gefahr zu reduzieren, haben wir einige Sicherheitsmaßnahmen aufgestellt. Beachten Sie bitte **immer** die Hinweise und erkennen Sie immer gut was Sie machen. Auf diese Weise sind viele Unfälle vorzubeugen.

1. Überschreiten Sie niemals die maximale Kapazität von 10 Bar.
2. Halten Sie Kinder fern während Gebrauch.
3. Montieren Sie die Schlauchhaspel auf einer tragfähigen Wand oder Plafond mit tragfähigen Befestigungsschrauben.
4. Kontrollieren Sie die Wasserschlauchtrommel und den Schlauch regelmäßig auf Undichtigkeit.
5. Der Schlauch ist nicht geeignet für Trinkwasser.
6. Achten Sie darauf, daß keine schwere Objekte auf den Schlauch fallen und keine Knicke im Schlauch kommen.
7. Kontrollieren Sie immer ob der Schlauch frei liegt um Beschädigung vom Schlauch zu verhüten.
8. Halten Sie das Apparat fern von Hitze und Feuer, denn dadurch kann das Apparat beschädigen.
9. Die Betriebsanleitung ist von jedem Benutzer vor dem ersten Gebrauch sorgfältig zu lesen. Unverständiger Gebrauch ist lebensgefährlich.
10. Nicht aussetzen an Temperaturen unter 5°C (Frostgefahr).
11. Nicht aussetzen an Temperaturen oben 45°C (Schadengefahr).
12. Schlauch nicht weiter ausziehen dann maximal angegeben Länge.

### 4. MONTAGE

Die Montage der Luftschauchhaspel folgendermaßen ausführen:

- Wählen Sie eine passende Stelle im Nähe eines Wasserhahns.
- Montieren Sie die Haspel auf einer tragfähigen Mauer / Wand etwa 0,80 m über dem Boden (Fig. 4) oder einer tragfähigen Plafond.
- Bohren Sie 4 Löcher in der Mauer / Wand oder Plafond gemäß der Position der Löcher der Konsole (Fig. 6) und montieren Sie die 4 Kunststoffschraubstöpfe in der Mauer.
- Montieren Sie die Kunststoffkonsole mit 4 x Federscheibe und M8 Schraube (Fig. 5).
- Befestigen Sie die Schlauchhaspel an der Konsole mittels des Metallrohres (Fig. 1).
- Schließen Sie den Wasserschlauch an auf dem Wasserhahn.

### 5. GEBRAUCH

Diese Schlauchtrommel mit Schwenkkonsole für Wandbefestigung hat eine selbstaufrollende Haspel mit Blockierung und ist versehen mit PVC-Schlauch.

Wenn Sie den Schlauch anziehen, wird die Haspel abrollen. Wenn Sie den Schlauch loslassen, wird den Schlauch blockiert gegen aufrollen; dies geschieht nur im Blockiergebiet wenn die Trommel klappert. Um den Schlauch aufzurollen muß mann

---

den Schlauch etwas anziehen bis an der Blockierung vorbei (der Schlauch klappert nicht). Danach rollt der Schlauch sich ganz auf in der Trommel. Begleiten Sie den Schlauch bis er vollständig aufgerollt ist (nicht loslassen!).

Falls der Schlauch in der abgerollten Position gedreht ist, den Schlauch ganz abrollen bis am Ende und langsam wieder aufrollen während Sie den Schlauch begleiten.

## **6. WARTUNG**

Um die Lebensdauer der Wasserschlauchtrommel so lang wie möglich zu machen, raten wir Ihnen die folgenden Wartungsvorschriften zu beachten.

- Den Schlauchtrommel nicht im Wasser untertauchen. Wenn der Schlauch stark verschmutzt ist, diesen vor dem Aufrollen säubern.
- Den Schlauchtrommel nicht dauerhaft dem Sonnenlicht aussetzen (max. Temperatur 45°C), das kann seine Lebensdauer beeinträchtigen. Den Schlauchtrommel an einem geschützten Ort im Schatten montieren. Darauf achten, dass Regen dem Gerät nichts anhaben kann.
- Den Schlauchtrommel bei Temperaturen um den Gefrierpunkt (unter 5°C) nicht im Freien aufbewahren. Durch die Kälte wird die Flexibilität des Schlauches beeinträchtigt, wodurch dieser sich schlechter aufrollen lässt.
- Nach dem Gebrauch den Wasserhahn abdrehen und die Düse öffnen, um den Druck abzulassen.
- Der Schlauch darf auf keinen Fall mit Chemikalien oder Stoffen wie Azeton, Terpentin, Milchsäure usw. in Kontakt kommen.
- Vor dem Verstauen des Schlauchtrommels und bei Frostgefahr das gesamte Wasser aus dem Schlauch ablassen.

## **7. STÖRUNGEN**

Wenn sich der Schlauch nicht aufrollen lässt, ist möglicherweise die Feder ausgestreckt. Drehen Sie die Feder ein oder zwei Umdrehungen fest und handeln Sie dann wie folgt:

1. Entfernen Sie die linke Abdeckung (Abb. 2).
2. Der Hauptfeder anschlagen.
3. Danach aus Wasserschlauchtrommel holen.
4. Der Feder 1 oder 2 mal rechtsgängig umdrehen.
5. Der Feder wieder zurück in Wasserschlauchtrommel setzen.
6. Linke Abdeckung wieder zurück setzen.

## **TABLE OF CONTENTS**

1. General .....	9
2. Technical specifications .....	9
3. Safety measures .....	10
4. Installation .....	10
5. Operation .....	10
6. Maintenance .....	11
7. Malfunction .....	11

## **ATTENTION**

Before using your **Waterman** water hose reel, first read this manual thoroughly, so that accidents can be prevented.

## **1. GENERAL**

Having bought the **Waterman** hose reel, you have become the owner of a high quality, reliable hose reel. Using it properly and maintaining it regularly, you can enjoy the hose reel for many years.

This hose reel with console for wall fastening has a self-rolling up reel with locking mechanism and is provided with pvc hose.

The appliance must be used only for the purpose for which it was specifically designed. All other uses are to be considered incorrect and therefore unreasonable. The manufacturer cannot be held responsible for any damage resulting from improper, incorrect or unreasonable use.

## **2. TECHNICAL SPECIFICATIONS**

<b>Order number</b>	<b>66531</b>
<b>Model</b>	<b>20</b>
Hose diameter int. (mm)	12
Hose length (m)	20
Hose material	pvc
Max. working pressure (bar)	10
Temperature (°C)	5 tot 45
Reel (polypropyleen)	PP
Dimensions (lxbxh) (mm)	480x230x440
Weight (kg)	9
Size of outlet fitting	NPT 3/4"

---

### 3. SAFETY MEASURES

Working with water hose reels is not without danger. To reduce this danger as much as possible, we have drawn up a number of safety measures. Always follow up these directives and always be aware of what you are doing. In this way many accidents can be avoided.

1. Never exceed the maximum working pressure.
2. Keep children away from the working area.
3. Assemble the hose reel on a wall or ceiling with fastening screws. Both the wall (or ceiling) and the fastening screws must have sufficient bearing power.
4. Check the hose reel and the hose regularly for leakage.
5. The hose is not suited for drinking water.
6. Do not drop any heavy objects on the hose and do not allow the hose to kink.
7. Always allow clearance for the hose to avoid damage.
8. Keep the equipment away from heat and fire, as this may damage the hose and the hose reel.
9. Only those persons who are aware of how to use the reel hose, by having read this manual, should use the equipment. Injudicious use may cause danger.
10. Do not expose the hose to temperatures below 5°C (danger of frost)
11. Do not expose the hose to temperatures above 45°C (danger of damage)
12. Do not pull the hose further than indicated length.

### 4. INSTALLATION

To assemble the hose reel, proceed as follows:

- Choose a suitable place near source of water.
- The reel should be installed to a wall or post horizontally. It is suggested to mount the reel approximately 0,80 m above the ground (Fig. 4) or hanging from a ceiling with sufficient bearing power.
- Drill 4 holes on the wall / post or ceiling according to the holes position of the bracket (Fig. 6).
- Screw the four M8 screws accordingly, and each screw must be with spring washer and padding (Fig. 5).
- Connect the reel to the mounting bracket with metal tube (Fig. 1).
- Connect the inlet hose with the water tap.

### 5. OPERATION

This hose reel with console for wall fastening has a self-rolling up reel with locking mechanism and is provided with pvc hose.

When you pull the hose, it will unroll and when you release the hose, it will be blocked against rolling up; this only happens in the blocking area when the hose reel is rattling. If you want to roll up the hose, pull the hose a little bit beyond the blockade (the hose does not rattle). Then the hose will roll up in the reel by itself. Lead the hose until it is entirely rolled up (do not let go!).

---

During retraction, when the hose twists, it is necessary to extend the hose to full length then allow retracting, so to smooth the hose, let it evenly retract back to the reel.

## **6. MAINTENANCE**

To prolong the life of the hose reel, we advise you to consider the following maintenance prescriptions.

- Do not immerse the reel in water to clean. If hose is very dirty, please clean it before retraction.
- Do not expose the reel to sunlight for a long time (max. 45°C), which will affect the life of the reel. It is suggested to mount the reel in a sheltered place.
- Do not leave the reel outdoors when it is very cold (below 5°C). Under this condition, the hose may be less flexible and difficult to retract.
- After use, please turn off the water, and open the nozzle to release the pressure.
- The hose cannot touch any chemical or substance, such as acetone, white spirits, lactic acid etc. And do not use these chemicals to clean the hose.
- Please drain the water from the pipe in frozen weather or before storing the reel.

## **7. MALFUNCTION**

If the hose cannot be retracted after using for a long time, maybe it is the spring that is fatigued. So the spring should be re-tightened by 1 – 2 turns as follows:

1. Discharge the left cover (Fig. 2).
2. Secure the main spring.
3. Then take it from the hose reel.
4. Turn the spring 1 or 2 turns clockwise.
5. Place the spring back into the hose reel.
6. Put the left cover back on.

**LIBELLÉ**

1. Généralités .....	12
2. Données techniques .....	12
3. Mesures de précaution .....	13
4. Montage .....	13
5. Emploi .....	13
6. Entretien .....	14
7. Défectuosités .....	14

**ATTENTION**

Afin d'éviter des accidents, il est nécessaire de lire attentivement le mode d'emploi de cet enrouleur **Waterman** avant de commencer.

**1. GÉNÉRALITÉS**

Vous êtes devenu le propriétaire d'un enrouleur de tuyau d'arrosage fiable et de haute qualité **Waterman**. En l'utilisant de façon correcte et en l'entretenant régulièrement, vous en serez satisfait pendant de longues années.

Ce dévidoir avec console murale possède un système d'enroulage automatique et est pourvu d'un tube en pvc.

Il ne peut être utilisé qu' à des fins pour lesquelles il a été conçu; des autres applications sont erronées. Le fabricant n'est pas responsable de dégâts matériels ou corporels, dus à un manque d'attention ou au non-respect des consignes.

**2. DONNÉES TECHNIQUES**

<b>Référence</b>	<b>66531</b>
<b>Type</b>	<b>20</b>
Diamètre int.du tube (mm)	12
Longueur (m)	20
Matériau	pvc
Pression max. (bar)	10
Plage de température (°C)	5 à 45
Tambour (polypropylène)	PP
Dimensions (lxlxh) (mm)	480x230x440
Poids (kg)	9
Raccordement d'entrée	NPT 3/4"

---

### 3. MESURES DE PRÉCAUTION

Dans certaines circonstances, il peut être dangereux de manipuler des enrouleurs. C'est pour cela que nous avons rédigé quelques mesures de sécurité. Respectez-les **constamment**. Vous éviterez ainsi des accidents. Ne dépassez en aucun cas la pression maximale.

1. Ne dépassez en aucun cas la pression maximale.
2. Tenez les enfants à l'écart.
3. Attachez l'enrouleur à une paroi ferme (ou plafond ferme) à l'aide de chevilles de bonne qualité.
4. Contrôlez régulièrement l'enrouleur sur des fuites.
5. Le tube ne convient pas pour l'eau potable.
6. Ne laissez pas tomber d'objets lourds sur le tuyau et ne le pincez pas.
7. Vérifiez s'il ne se trouve pas près d'objets encombrants qui pourraient l'endommager.
8. N'exposez jamais l'enrouleur à des sources de chaleur. Cela pourrait l'endommager.
9. Veillez à ce que tout utilisateur soit au courant des mesures de précaution et qu'il les respecte judicieusement.
10. N'exposez pas aux températures en dessous de 5°C (risque de congélation).
11. N'exposez pas aux températures au dessus de 45°C (risque de détérioration).
12. Ne tirez pas le tube plus longue que la longueur indiquée.

### 4. MONTAGE

Pour monter l'enrouleur, procédez comme suit:

- Choisissez un endroit tout près d'un robinet
- Fixez-le horizontalement à une paroi stable et ferme à une hauteur d'environ 0,80 m (fig.4) ou pendant au plafond stable.
- Percez 4 trous dans le mur ou plafond à une distance qui correspond à celle de la console (fig.6) et introduisez les 4 chevilles.
- Fixez la console à l'aide de 4 rondelles-ressorts et de 4 vis M8 (fig.5).
- Accrochez l'enrouleur en y glissant l'axe métallique (fig.1).
- Raccordez le tuyau au robinet d'eau.

### 5. EMPLOI

Ce dévidoir avec console murale possède un système d'enroulage automatique et est pourvu d'un tube en pvc. Faites sortir le tuyau en le tirant. En le lâchant, il garde la longueur choisie; ceci ne peut se faire que dans la plage du déclic du rochet. Pour faire rentrer le tuyau, tirez-le d'un coup sec (le rochet est ainsi désarmé). Le tube s'enroule automatiquement. Guidez-le jusqu'au bout (ne le lâchez pas!).

Ne le tirez pas trop fort à la fin de sa course.

Avant de terminer, déroulez entièrement le tuyau et faites-le doucement rentrer.

---

## 6. ENTRETIEN

Pour prolonger la durée de vie de l'enrouleur, nous vous conseillons d'effectuer les entretiens suivants.

- N'immergez pas l'enrouleur. Si nécessaire, nettoyez le tuyau avant de l'enrouler.
- N'exposez pas trop longtemps l'enrouleur aux rayons solaires (max. 45°C), cela pourrait raccourcir sa longévité. Installez-le à l'abri du soleil et de la pluie.
- Rentrez-le par période de grand froid ou de gel (en dessous de 5 °C). Le froid raidit le tube et il devient trop rigide pour le manipuler.
- Fermez le robinet après l'emploi et ouvrez la tête d'arrosoir pour faire tomber la pression.
- Le tuyau ne peut jamais rentrer en contact avec des produits chimiques, tels que l'acétone, la térébenthine, l'acide lactique etc.
- Par périodes de gel, rangez l'enrouleur après avoir vidé entièrement le tuyau.

## 7. DÉFECTUOSITÉS

Lorsque le tube ne veut pas s'enrouler, il est probable que le ressort soit tendu. Tournez-le ressort de 1 à 2 tour en procédant ainsi (uniquement pour personnes formées) :

1. Enlevez le couvercle de gauche (fig.2).
2. Serrer le ressort maîtresse.
3. Ensuite l'enlevez.
4. Tournez le ressort 1 ou 2 tours à droit.
5. Remettez le ressort à l'enrouleur.
6. Remontez le couvercle de gauche.



**INDICE**

1. Información general .....	15
2. Datos técnicos .....	15
3. Normas de seguridad .....	16
4. Montaje .....	16
5. Uso .....	16
6. Mantenimiento .....	17

**ATENCIÓN**

Antes de empezar a trabajar con la devanadera para manguera de agua de la marca Waterman, tiene que seguir atentamente este manual de instrucciones, con el fin de evitar accidentes.

**1. INFORMACIÓN GENERAL**

Con la compra de la carrete para manguera de agua de la marca Waterman se ha convertido en propietario de una devanadera segura y de gran calidad. En caso de un uso correcto y de un mantenimiento regular, podrá disfrutar durante años de su devanadera para mangueras. Esta devanadera para manguera de agua con consola giratoria para fijación mural dispone de una devanadera de retención equipada con un dispositivo de bloqueo y con una manguera de pvc.

Esta carrete para manguera de agua sólo puede utilizarse con los fines para los cuales ha sido diseñada. El aparato sólo puede ser usado para el objetivo para el cual ha sido fabricado, otras aplicaciones no son correctas. El fabricante no se responsabiliza de ningún daño ocasionado a personas u objetos, causados por descuido o por el hecho de no seguir las instrucciones señaladas durante el funcionamiento del aparato o durante los trabajos de mantenimiento.

**2. DATOS TÉCNICOS**

<b>Número de pedido</b>	<b>66531</b>
<b>Tipo</b>	<b>20</b>
Diámetro de la manguera (mm)	12
Largo de la manguera (m)	20
Tipo de manguera	pvc
Presión máx. (bares)	10
Alcance de temperatura (°C)	5 à 45
Tambor (polipropileno)	PP
Medidas (l x al x alt) (mm)	480x230x440
Peso (kg)	9
Manguera de suministro	NPT 3/4"

---

### 3. NORMAS DE SEGURIDAD

Trabajar con una devanadera para mangueras de agua encarna algún peligro. Para disminuir este peligro hemos redactado algunas normas de seguridad. Siga **siempre** estas indicaciones y esté atento a lo que está haciendo. De esta manera se pueden evitar muchos accidentes.

1. No supere en ningún caso la presión máxima de funcionamiento.
2. Mantenga la devanadera fuera del alcance de los niños.
3. Fije la devanadera en una pared con tornillos de fijación con capacidad de sustentación.
4. Compruebe periódicamente el buen estado de la devanadera para mangueras de agua, para detectar y evitar fugas de agua.
5. La manguera no es apta para el uso de agua potable.
6. No deje caer objetos pesados encima de la manguera y evite que la manguera se doble.
7. Compruebe siempre que la manguera de agua no esté bloqueada con el fin de evitar desperfectos.
8. Mantenga la devanadera y la manguera de agua alejadas de fuentes de calor y del fuego, ya que podrían dañar el aparato.
9. Deje utilizar el aparato sólo a las personas que han leído estas instrucciones y están enteradas de su manejo. Un uso poco juicioso puede ser peligroso.

### 4. MONTAJE

Realice los siguientes pasos para montar el carrete para manguera de agua:

- Elija el lugar adecuado, cerca de una toma de agua.
- Monte el carrete en una pared que pueda soportar presión y esté aproximadamente a 0,80 m por encima del suelo (fig.4)
- Taladre 4 agujeros en la pared o muro según la posición indicada (fig.6) e introduzca 4 tacos.
- Monte la consola de plástico con cuatro anillas de muelle y una tuerca M8 (fig.5).
- Asegure el carrete a la consola con el tubo metálico (fig.1).
- Conecte la manguera de agua a la toma de agua.

### 5. USO

Este carrete para manguera de agua con consola para pared tiene un carrete auto-embobinable o bloqueo y está provisto de una manguera de pvc.

Al tirar de la manguera se desbloquea el carrete. Cuando suelte la manguera, esta queda bloqueada y así se evita que vuelva a enrollarse; esto sólo ocurre en la parte de bloqueo cuando se oye el retumbo del carrete. Cuando se quiera volver a enrollar la manguera, debe tirar un poco de ella en la zona de bloqueo (no se oye en retumbo del carrete). Acto seguido, la manguera se enrollará alrededor del carrete. Dirigir la manguera hasta que este totalmente enrollada (no dejar !).

---

Cuando la manguera este torcida, desenróllela del todo y vuelva a enrollarla dirigiéndola hasta el fin.

## **6. MANTENIMIENTO**

Para mantener el carrete para mangueras de agua, le aconsejamos lo siguiente:

- No meta el carrete bajo agua. Si la manguera estuviera muy sucia, límpiela antes de enrollarla.
- No exponga el carrete directamente a la luz solar (max. 45°C) durante mucho tiempo ya que podría dañar su estructura. Instálelo en una zona protegida en la sombra y evite que se moje con la lluvia.
- No deje la manguera en el exterior con temperaturas bajas (<5°C) . El frío perjudica la flexibilidad de la manguera y hace que sea más difícil enrollarla.
- Una vez utilizado, cierre el grifo de agua y abra la válvula reguladora de presión para que salga el excedente de presión.
- Evite todo contacto de la manguera con productos químicos como la acetona, terpentina, ácido, etc.
- A la hora de guardar el carrete para mangueras y para evitar posibles heladas, procure que haya salido toda el agua restante de la manguera.

**GARANTIEBEWIJS 12 MAANDEN**  
**GARANTIESCHEIN 12 MONATE**  
**GUARANTEE CERTIFICATE 12 MONTHS**  
**CERTIFICAT DE GARANTIE 12 MOIS**  
**CERTIFICADO DE GARANTIA 12 MESES**



Artikel/Artikel/Article/Article/Articulo .....  
Model/Modell/Model/Modèle/Modelo .....  
Serie nr./Seriennr./Series no./No. série/ N° de serie .....  
Aankoopdatum/Kaufdatum/Date of purchase/Date d'achat/ Fecha de compra.....

Handtekening verkoper  
Signatur Verkäufer  
Seller's signature  
Signature du vendeur  
Firma del vendedor

Firmastempel verkoper  
Firmenstempel Verkäufer  
Firmstamp seller  
Timbre du vendeur  
Sello del vendedor

Alleen geldig met stempel / Nur gültig mit Stempel / Only valid with stamp /  
Seulement valide avec timbre/ Válido solamente con sello

Bij garantieaanspraken de machine/het apparaat met ingevuld garantiebewijs en aankoopfactuur franco toezenden.

Bei Garantieansprüchen die Maschine / der Apparat mit ausgefülltem Garantieschein und Rechnung franco einsenden.

For claims against the guarantee, please send us the machine/the apparatus with the completed guarantee certificate and invoice free of charge.

En cas de réclamation, retourner la machine/l'appareil pourvu(e) du certificat de garantie dûment rempli et de la facture franc de port.

En caso de reclamación, retornar la máquina / el aparato con el certificado de garantía relleno y la factura de compra libre de gastos de envío.

Naam/Name/Name/Nom/Nombre : .....  
Adres/Adresse/Address/Adresse/Dirección : .....  
Plaats/Ort/Place/Ville/ Sitio : .....  
Land/Land/Country/Pays/ País : .....

## GARANTIEBEPALINGEN

De garantie van de geleverde machine/het apparaat bedraagt 12 maanden, ingaande op de aankoopdatum. Indien zich binnen deze tijd storingen voordoen, die te wijten zijn aan materiaal- of constructiefouten, geldt de garantie voor zowel onderdelen als arbeidsloon. Garantieaanspraken worden niet erkend indien:

- De aanwijzingen in deze handleiding niet zijn nageleefd.
- De machine/het apparaat zodanig is gewijzigd dat deze niet meer naar behoren kan functioneren, ook niet wanneer de juiste onderdelen ter vervanging werden gebruikt.
- Schade ontstaat door bevriezing, vallen, stoten, onbevoegd demonteren, foutief aansluiten op het elektriciteitsnet e.d.
- Schade ontstaat door gebruik van verlengsnoeren dunner dan 2,5 mm<sup>2</sup> (alleen bij 230 V).

Indien de garantieclaim wordt erkend zal de machine/het apparaat na reparatie franco worden teruggezonden. Een verdere schadevergoeding wordt niet verleend.

## GARANTIEBESTIMMUNGEN

Die Garantiefrist der gelieferten Maschine/des Apparats beträgt 12 Monate, mit Wirkung vom Kaufdatum. Wenn es innerhalb dieser Frist Störungen gibt, die auf Material- oder Konstruktionsfehler zurückzuführen sind, gilt die Garantie für sowohl Teile wie auch Arbeitslohn. Garantieansprüche werden nicht anerkannt, wenn:

- Die Hinweise in dieser Gebrauchsanweisung nicht eingehalten worden sind.
- Die Maschine / der Apparat derart geändert ist, dass dieser nicht mehr gebührendermassen funktionieren kann, auch nicht, wenn die richtigen Teile zum Auswechseln eingesetzt wurden.
- Schäden durch Erfrieren, Fallen, Stösse, unbefugtes Demontieren, fehlerhaften Anschluss an das Stromnetz usw. entstehen.
- Schaden durch Benutzung von Verlängerungskabeln dünner als 2,5 mm<sup>2</sup> entstehen. Gilt nur bei 230 Volt.

Wenn der Garantieanspruch anerkannt wird, wird die Maschine/der Apparat nach der Reparatur franco zurückgesandt. Ein weiterer Schadenersatz wird nicht gewährt.

## GUARANTEE PROVISIONS

The machine/apparatus supplied carries a 12 month guarantee, starting from the day of purchase. If any breakdowns occur within this period, caused by material or structural defects, this guarantee will cover parts as well as labour costs. This guarantee will not cover claims if:

- The instructions in this manual have not been observed.
- The machine / apparatus has been modified in such a way that it no longer functions properly, not even when damaged parts are replaced with the proper components.
- Damage is due to frost, dropping, impact, unauthorized disassembly, improper connection to the electricity grid etc.
- Damage is due to the use of extension leads thinner than 2,5 mm<sup>2</sup> (only 230 volts).

If the guarantee claim is accepted, the machine/apparatus will be repaired and returned free of charge. No other damages will be paid.

## CONDITIONS DE GARANTIE

Le délai de garantie de la machine/de l'appareil est de 12 mois, à compter de la date d'acquisition. Au cas où des difficultés techniques dues à des défauts de matériau ou de construction se présenteraient pendant ce délai, la garantie concernera tant les pièces détachées que la main-d'oeuvre. On ne pourra prétendre à aucune garantie dans les cas suivants:

- Les instructions prévues par la notice n'ont pas été respectées.
- La modification de la machine/de l'appareil empêche son fonctionnement, même si les pièces appropriées ont été utilisées.
- Dégâts matériels dus au fait que la machine/l'appareil est tombé(e), a gelé(e), heurté(e) quelque chose ou qu'elle (qu'il) a été mal démonté(e), branché(e) incorrectement sur le réseau etc.
- Dégâts matériels dus à l'emploi de rallonges faisant moins de 2,5 qmm. Seulement en cas de 230V.

Au cas où la réclamation serait retenue, la machine/l'appareil sera renvoyé(e) franc de port à l'issue des travaux de réparation. Il ne sera accordé aucun dédommagement ultérieur.

**GARANTÍA:** El plazo de garantía de la máquina / aparato es de 12 meses, a partir de la fecha de adquisición.

Durante este plazo, la garantía concernirá tanto a las piezas de recambio como a la mano de obra, para todos los problemas técnicos que sean debidos a defectos de material o de construcción.

No se podrá aspirar a ninguna garantía en los casos siguientes:

- No han sido respetadas las instrucciones que se dan en este manual.
- La máquina / el aparato ha sido modificado de tal modo que ya no funciona correctamente, incluso cuando las partes dañadas hayan sido substituidas por piezas apropiadas.
- El daño es debido a la helada, la caída, el impacto, el desmontaje no autorizado, la conexión inapropiada a la red eléctrica, etc.
- El daño es debido al empleo de un cable alargador más delgado de 2,5 mm<sup>2</sup>. (Se aplica sólo a 230 voltios).

Si la reclamación de garantía es aceptada, la máquina / aparato será reparada y devuelta sin gastos. Ningun daño posterior será pagado.

---

Notes:

**WATERMAN**

**Handleiding  
Gebrauchsanleitung  
Instruction manual  
Manuel d'instructions  
Manual de instrucciones**

**WATERMAN**

*Versie 11.2010*

**WATERSLANGHASPEL  
WASSERSCHLAUCHTROMMEL  
WATER HOSE REEL  
ENROULEUR DE TUYAU D'ARROSAGE  
DEVANADERA PARA MANGUERA DE AGUA**